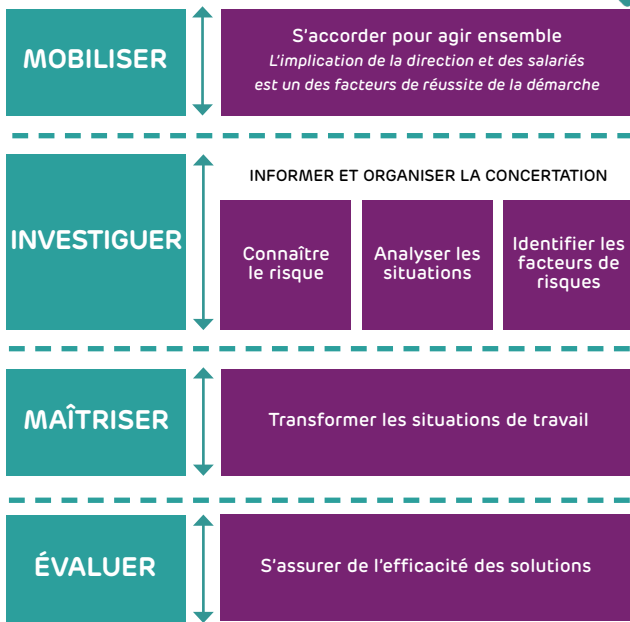


## Une démarche en quatre étapes



## AGESTRA VOUS ACCOMPAGNE

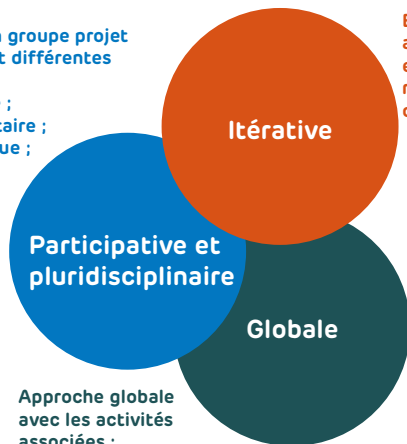
## TROUBLES MUSCULO-SQUELETTIQUES (TMS)

Votre entreprise est-elle concernée ?

### Points-clés pour une démarche de prévention réussie

Constituer un groupe projet en y intégrant différentes disciplines :

- > technique ;
- > réglementaire ;
- > économique ;
- > humaine ;
- > sociale...



Evaluer les actions réalisées et accepter de revenir sur des choix antérieurs

Approche globale avec les activités associées :

- > machines ;
- > ambiances physiques de travail ;
- > manutentions ;
- > circulations ...

\*Illustration ED 6096 INRS

Vous êtes concerné par cette problématique au sein de votre entreprise?



N'hésitez pas à prendre contact avec votre Service de Prévention et de Santé au Travail.

© AGESTRA - Septembre 2022  
Centre photo - Stock



Fiche Conseil

Décisions communes = Projet commun = Projet réussi

AGESTRA  
1 rue de Courcelles  
57070 METZ  
03 87 63 36 15  
www.agestra.org

www.agestra.org

# GÉNÉRALITÉS

- > Pathologies multifactorielles à composante professionnelle.
- > Concernent les membres supérieurs (cou, épaules, coudes, poignets, mains, doigts), les membres inférieurs (genoux, chevilles, pieds) et le dos.
- > Touchent les tissus mous (tendons, muscles...), à la périphérie des articulations.
- > Principal symptôme : la douleur. Autres effets : raideur, maladresse, perte de force, engourdissements, picotements...
- > Plusieurs terminologies utilisées selon l'élément anatomique concerné : tendinite, bursite, syndrome canalaire (canal carpien)...
- > Femmes et hommes de tout âge, tous secteurs d'activité.
- > Premières Maladies Professionnelles (MP) reconnues en France depuis plus de 20 ans.

## Les Tableaux de MP concernant les TMS

### Tableau n°69 (0,5% MP)

Affections provoquées par les vibrations et chocs transmis par les machines-outils, outils, objets et chocs itératifs au talon de la main sur des éléments fixes

### Tableau n°57 (75% MP)

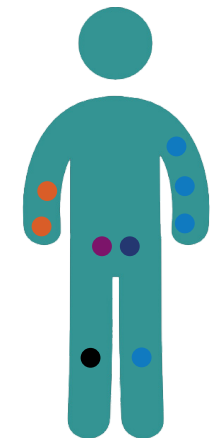
Affections péri-articulaires provoquées par certains gestes et postures de travail

### Tableau n°97 (2% MP)

Affections chroniques du rachis lombaire provoquées par des vibrations de basses et moyennes fréquences transmises au corps entier

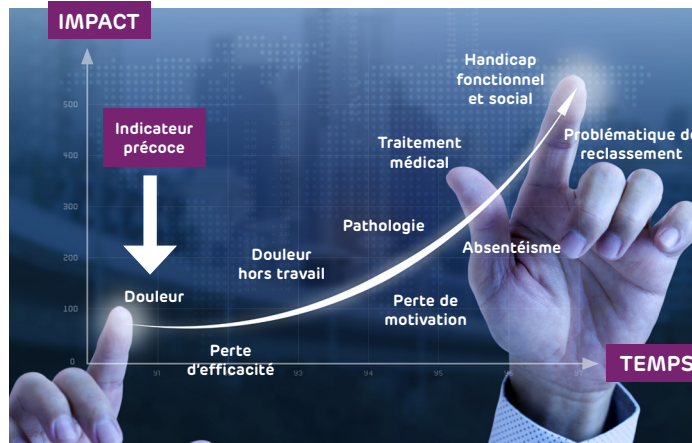
### Tableau n°98 (9% MP)

Affections chroniques du rachis lombaire provoquées par la manutention manuelle de charges lourdes



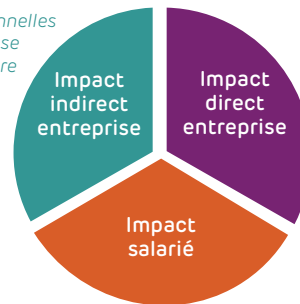
**Tableau n°79 (0,5% MP)**  
Lésions chroniques du ménisque

# IMPACTS



Arrêt de production  
Retard de livraison  
Absentéisme  
Remplacement du personnel  
Difficulté de recrutement  
Formation  
Difficultés organisationnelles  
Image de l'entreprise  
Perte de savoir-faire  
...

Pensions / rentes  
Indemnités journalières  
Prise en charge des soins (médecin, pharmacie, hôpital)  
Rééducation  
Fond de prévention  
...



Douleurs / pénibilité, restriction d'aptitude, pathologie, traitement médical, handicap fonctionnel & social, réadaptation, perte d'emploi, exclusion sociale...

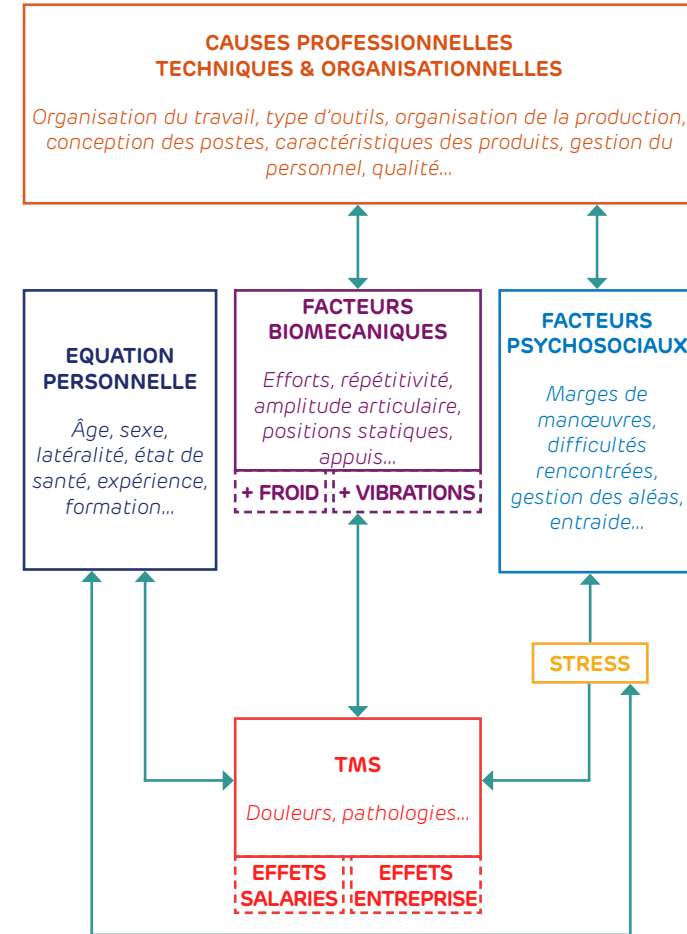


## Le saviez-vous ?

L'entreprise va être impactée financièrement à deux reprises par les coûts directs et indirects.

En effet, le coût direct imputé à l'entreprise n'est que la partie immergée de l'iceberg ! Le coût indirect est estimé entre 2 et 4 fois le coût direct.

# DYNAMIQUE D'APPARITION



Le risque de survenue de TMS résulte d'un déséquilibre entre les capacités fonctionnelles de la personne (équation personnelle, condition physique, état de stress...) et les sollicitations de son environnement (postures, répétitivité, contraintes de temps, durée d'exposition, efforts, environnement psychosocial).

Si les capacités fonctionnelles sont insuffisantes pour faire face aux sollicitations, alors le risque de survenue de TMS sera accru.

**Les TMS ont une origine multifactorielle : c'est la combinaison des différents facteurs qui en est la cause.**